



ТОВАРИСТВО З ОБМЕЖЕНОЮ ВІДПОВІДАЛЬНІСТЮ
«КОМПАНІЯ «НАДІЙНИЙ ПАРТНЕР»

Код ЄДРПОУ 41609299; ІПН 416092926519
ІВАН № UA36305299000026007006204505
в АТ КБ «ПРИВАТБАНК» м. Києва
01133, м. Київ, бульвар Лесі Українки, буд. 26 А, оф. 332
e-mail: nadezhn.partner@gmail.com, тел.: (050)-981-13-95

ЗАТВЕРДЖУЮ:

Директор
ТОВ «КОМПАНІЯ
«НАДІЙНИЙ ПАРТНЕР»

 Ю.О. Терещук

«12» травня 2021 року



ЗВІТ про проведення технічного обстеження

Об'єкт: нежитлові приміщення першого поверху нежитлової будівлі
(навчального корпусу) (літ. «А-4»), за адресою: Харківська обл., м. Харків,
вул. Клочківська, буд. 99

Замовник: ХАРКІВСЬКА ДЕРЖАВНА АКАДЕМІЯ ФІЗИЧНОЇ КУЛЬТУРИ

Відповідальний

виконавець:



Скрипник Сергій Володимирович

/експерт, кваліфікаційний
сертифікат серії АЕ № 005869/



м. Київ 2021



ТОВ «КОМПАНІЯ «НАДІЙНИЙ ПАРТНЕР»

Звіт про проведення технічного обстеження нежитлових приміщень першого поверху нежитлової будівлі (навчального корпусу) (літ. «А-4»), за адресою: Харківська обл., м. Харків, вул. Клочківська, буд. 99

Зміст

Вступ	3
1. Підстави та обґрунтування проведення технічного обстеження.....	4
2. Загальні дані	4
3. Результати технічного обстеження	4
4. Висновки та рекомендації.....	8
5. Додаткова інформація про об'єкт	8
Додаток	9
6. Кваліфікаційний сертифікат виконавця окремих видів робіт (послуг), пов'язаних із створенням об'єктів архітектури.....	19



ТОВ «КОМПАНІЯ «НАДІЙНИЙ ПАРТНЕР»

Звіт про проведення технічного обстеження нежитлових приміщень першого поверху нежитлової будівлі (навчального корпусу) (літ. «А-4»), за адресою: Харківська обл., м. Харків, вул. Клочківська, буд. 99

Вступ

ТОВ «КОМПАНІЯ «НАДІЙНИЙ ПАРТНЕР» на замовлення ХАРКІВСЬКОЇ ДЕРЖАВНОЇ АКАДЕМІЇ ФІЗИЧНОЇ КУЛЬТУРИ, згідно Договору про надання послуг № 17-21/ТО від 12.05.2021 року, виконує поточне обстеження нежитлових приміщень першого поверху нежитлової будівлі (навчального корпусу) (літ. «А-4»), які знаходяться за адресою: **Харківська обл., м. Харків, вул. Клочківська, буд. 99**, на предмет їх доступності для осіб з інвалідністю та інших маломобільних груп населення у відповідності до вимог ДБН В.2.2-40:2018 «ІНКЛЮЗИВНІСТЬ БУДІВЕЛЬ І СПОРУД. Основні положення». За висновками експерта буде встановлена можливість або неможливість доступу у приміщення осіб з інвалідністю та інших маломобільних груп населення.



ТОВ «КОМПАНІЯ «НАДІЙНИЙ ПАРТНЕР»

Звіт про проведення технічного обстеження нежитлових приміщень першого поверху нежитлової будівлі (навчального корпусу) (літ. «А-4»), за адресою: Харківська обл., м. Харків, вул. Клочківська, буд. 99

1. Підстави та обґрунтування проведення технічного обстеження

Роботи з технічного обстеження нежитлових приміщень першого поверху нежитлової будівлі (навчального корпусу) (літ. «А-4»), в яких здійснює свою діяльність ХАРКІВСЬКА ДЕРЖАВНА АКАДЕМІЯ ФІЗИЧНОЇ КУЛЬТУРИ на праві господарського відання на підставі Наказу №1386 від 18.10.2017 року, за адресою: Харківська обл., м. Харків, вул. Клочківська, буд. 99, щодо їх доступності для осіб з інвалідністю та інших маломобільних груп населення виконуються відповідно до вимог ДБН В.2.2-40:2018 «ІНКЛЮЗИВНІСТЬ БУДІВЕЛЬ І СПОРУД. Основні положення».

Виконавець проводить роботи з технічного обстеження на підставі кваліфікаційного сертифіката відповідального виконавця окремих видів робіт (послуг), пов'язаних зі створенням об'єктів архітектури – експерта з технічного обстеження будівель і споруд. Кваліфікаційний сертифікат серії за номером АЕ № 005869, виданий Всеукраїнською громадською організацією Асоціація експертів будівельної галузі саморегульована організація у сфері архітектурної діяльності.

2. Загальні дані

Об'єкт, що обстежується, розташований за адресою: Харківська обл., м. Харків, вул. Клочківська, буд. 99. Нежитлові приміщення розташовані на першому поверсі нежитлової будівлі (навчального корпусу) та мають окремий вхід.

3. Результати технічного обстеження

Під час проведення технічного обстеження був здійснений огляд нежитлових приміщень першого поверху нежитлової будівлі (навчального корпусу) з фотофіксацією та зроблені висновки щодо їх доступності для осіб з інвалідністю та інших маломобільних груп населення згідно з ДБН В.2.2-40:2018 «ІНКЛЮЗИВНІСТЬ БУДІВЕЛЬ І СПОРУД. Основні положення».

На шляху руху до входу в будівлю, в якій здійснює свою діяльність ХАРКІВСЬКА ДЕРЖАВНА АКАДЕМІЯ ФІЗИЧНОЇ КУЛЬТУРИ, наявний бордюр та перепад рівня вхідної площадки з прибудинковою територією, який облаштовано сходами та пандусом.

Всі сходинок в межах маршруту рівні, суцільні, однакові за формою в плані, поперечний уклон відсутній, відповідно до вимог п. 5.2.1. ДБН В.2.2-40:2018 «ІНКЛЮЗИВНІСТЬ БУДІВЕЛЬ І СПОРУД. Основні положення». По ширині сходинок встановлені антиковзаючі накладки.

Край горизонтальної та вертикальної площини ребра першої та останньої сходинок марковано яскраво-жовтою смугою, контрастною



ТОВ «КОМПАНІЯ «НАДІЙНИЙ ПАРТНЕР»

Звіт про проведення технічного обстеження нежитлових приміщень першого поверху нежитлової будівлі (навчального корпусу) (літ. «А-4»), за адресою: Харківська обл., м. Харків, вул. Клочківська, буд. 99

відносно суміжних горизонтальних поверхонь, у відповідності п. 5.2.2. ДБН В.2.2-40:2018: «Верхня і нижня сходинки сходового маршу повинні контрастувати як у відношенні до інших сходінок сходового маршу, так і до горизонтальних площадок сходового маршу. В іншому випадку слід передбачити маркування ребер 1-ї і останньої сходінок сходового маршу: ширина маркування горизонтальної площини ребра 0,05 – 0,1 м, вертикальної 0,03 – 0,05 м».

Для можливості пересування осіб з інвалідністю на кріслах колісних та інших маломобільних груп населення та розумного пристосування, в умовах технічного переоснащення уже існуючої будівлі, даний перепад висоти облаштували пандусом за одnobічним рухом, шириною в просвіті – 1,2 м, що відповідає вимогам п. 5.3.1 ДБН В.2.2-40:2018: «Уклон зовнішніх пандусів на шляхах руху і біля входу до будівлі повинен бути не більше 8% (1:12), на коротких проміжках при перепаді висот поверхні на шляхах руху до 0,2 м і на з'їзді з тротуару на проїзну частину уклон приймається 10% (1:10). Ширина пандуса повинна бути в просвіті за одnobічним рухом 1,2 м, за двобічним – 1,8 м. Максимальна висота одного підйому пандуса не повинна перевищувати 0,8 м».

Покриття пандуса металеве, має фактурну шорстку поверхню, що відповідає вимогам п. 5.3.2 ДБН В.2.2-40:2018 «Поверхня пандусу повинна бути шорсткою, чітко маркована кольором або фактурою, контрастною відносно суміжних горизонтальних поверхонь».

Перед підйомом пандуса встановлена кнопка виклику персоналу та контрастна табличка з піктограмою Міжнародного символу доступності.

Пандус та сходи, по всій довжині підйому, обладнані поручнями, на висоті 0,7 м та 0,9 м, які промарковані контрастним смугами, кінці поручня і вгорі і внизу довші маршу та похилої частини, мають заокруглення відповідно до п. 5.2.3 ДБН В.2.2-40:2018: «Сходи і пандуси повинні мати з обох боків поручні на висоті 0,7 м і 0,9 м, а в дошкільних закладах, парках, на дитячих майданчиках – додатково на висоті 0,5 м».

Для попередження осіб з порушеннями зору про бар'єр (пандус та сходи), перед та після сходовим маршем та пандусом, встановлена попереджувальна тактильна смуга із плитки з рифами типу зрізаний конус, відповідно до п. 8.2.9 ДБН В.2.2-40:2018 «Попереджувальну тактильну смугу слід застосовувати для попередження про бар'єр, небезпеку, перешкоду. Спеціальні попереджувальні ТС повинні бути завширшки не менш ніж 0,4 – 0,6 м та мати рельєф у вигляді зрізаних конусів заввишки 0,004 – 0,005 м».

Покриття вхідної площадки тверде, виконане з керамогранітної плитки, поперечний уклон відсутній, що відповідає вимогам п. 5.1.11 ДБН В.2.2-40:2018: «Поверхні покриття вхідних площадок і тамбурів повинні бути



твердими, не допускати ковзання при намоканні і мати поперечний уклон у межах 1-2%».

Відповідно вимог п. 5.1.11 ДБН В.2.2-40:2018: «ІНКЛЮЗИВНІСТЬ БУДІВЕЛЬ І СПОРУД. Основні положення», площадка біля сходів огорожена поручнями по усьому периметру.

Вхідна площадка при вході до будівлі обладнана навісом і системою водовідведення, що відповідає вимогам п. 5.1.11 ДБН В.2.2-40:2018 «ІНКЛЮЗИВНІСТЬ БУДІВЕЛЬ І СПОРУД. Основні положення».

Праворуч вхідних дверей встановлена зовнішня контрастна інформаційна тактильна табличка, що дублює текстову інформацію у тактильному вигляді шрифтом Брайля з інформацією про об'єкт, назвою та годинами роботи відповідно до п. 8.3.4 ДБН В.2.2-40:2018 «Зовнішня тактильна табличка повинна містити: основну інформацію про об'єкт, назву, години роботи. Місце розміщення зовнішньої тактильної таблички праворуч від входу до об'єкта на висоті від 1,2 м до 1,5 м на стіні або окремому стояку, вертикально по відношенню до поверхні землі, або на спеціальному стояку горизонтально під кутом 25-40° на висоті 0,9 м».

Для забезпечення орієнтування осіб із порушенням зору, в прозорому полотні вхідних дверей та дверей тамбура, наявне контрастне маркування: стрілка в напрямку дверної ручки та коло діаметром 0,2 м, що відповідає вимогам п. 6.1.3 ДБН В.2.2-40:2018: «На прозорих полотнах дверей слід передбачати контрастне маркування заввишки не менше 0,1 м і завширшки не менше 0,2 м, розташоване на рівні не нижче 1,2 м і не вище 1,5 м від поверхні пішохідного шляху».

З обох сторін порогу вхідних дверей та дверей тамбура, для попередження осіб з порушеннями зору про перешкоду, встановлена попереджувальна тактильна смуга із плитки з рифами типу зрізаний конус, відповідно до п. 8.2.9 ДБН В.2.2-40:2018 «Попереджувальну тактильну смугу слід застосовувати для попередження про бар'єр, небезпеку, перешкоду. Спеціальні попереджувальні ТС повинні бути завширшки не менш ніж 0,4 – 0,6 м та мати рельєф у вигляді зрізаних конусів заввишки 0,004 – 0,005 м. Початок попереджувальної ТС повинен знаходитись не менше ніж за 0,8 м до перешкоди».

Для полегшення орієнтування та навігації осіб із порушеннями зору та інших відвідувачів, шлях руху від дверей тамбура до санітарно-гігієнічного приміщення, аудиторій та в їх середині, на поверхні підлогового покриття, наявні контрастні направляючі тактильні смуги яскравого кольору, які мають рельєфний вигляд повздовжніх (паралельних один до одного) рифів, відповідно до вимог п. 8.2.11 ДБН В.2.2-40:2018 «Направляюча ТС повинна забезпечувати вільне орієнтування для пошуку необхідного та безпечного напрямку руху осіб з порушенням зору та інших користувачів. Смуга



ТОВ «КОМПАНІЯ «НАДІЙНИЙ ПАРТНЕР»

Звіт про проведення технічного обстеження нежитлових приміщень першого поверху нежитлової будівлі (навчального корпусу) (літ. «А-4»), за адресою: Харківська обл., м. Харків, вул. Клочківська, буд. 99

спеціальної направляючої ТС повинна бути завширшки не менше ніж 0,3 м, мати рельєфний вигляд повздовжніх (паралельних один до одного) рифів або ребер».

Ширина дверних та відкритих прорізів (арок) відповідає вимогам п. 6.2.2 ДБН В.2.2-40:2018: «Ширина дверних і відкритих прорізів у стіні, а також виходів з приміщення на сходову клітку має бути не менше ніж 0,9 м».

З обох сторін дверних прорізів аудиторій та санітарно-гігієнічного приміщення встановлені попереджувальні тактильні смуги із плитки з рифами типу зрізаний конус, відповідно до п. 8.2.9 ДБН В.2.2-40:2018 «Попереджувальну ТС слід застосовувати для попередження про бар'єр, небезпеку, перешкоду. Спеціальні попереджувальні ТС повинні бути завширшки не менш ніж 0,4 – 0,6 м та мати рельєф у вигляді зрізаних конусів заввишки 0,004 – 0,005 м. Початок попереджувальної ТС повинен знаходитись не менше ніж за 0,8 м до перешкоди».

Для забезпечення орієнтування осіб із порушенням зору, в робочих полотнах внутрішніх дверей, наявне контрастне маркування: стрілка в напрямку дверної ручки та коло діаметром 0,2 м, що відповідає вимогам п. 6.1.3 ДБН В.2.2-40:2018: «На прозорих полотнах дверей слід передбачати контрастне маркування заввишки не менше 0,1 м і завширшки не менше 0,2 м, розташоване на рівні не нижче 1,2 м і не вище 1,5 м від поверхні пішохідного шляху».

Для орієнтування осіб з порушеннями зору, на стіні коридору встановлені контрастні тактильні направляючі таблички зі стрілками-вказівками «вхід», «вихід» та біля аудиторій, на висоті 1,2 м від поверхні підлоги, розміщені контрастні тактильні таблички з назвами аудиторій, інформація на яких дубльована шрифтом Брайля, відповідно до п. 8.3.5 ДБН В.2.2-40:2018 «ІНКЛЮЗИВНІСТЬ БУДІВЕЛЬ І СПОРУД. Основні положення».

Висота порогів дверних прорізів не перевищує 0,02 м, перепади висот підлоги відсутні.

Так як, в закладі відвідувачі можуть перебувати більше 60 хвилин, санітарно-гігієнічне приміщення обладнано для потреб осіб з інвалідністю та інших маломобільних груп населення.

Біля унітазу, на висоті 0,8 м від підлоги, з обох сторін встановлені поручні, у відповідності вимог ДБН В.2.2-40:2018 «ІНКЛЮЗИВНІСТЬ БУДІВЕЛЬ І СПОРУД. Основні положення». В санітарно-гігієнічному приміщенні передбачений простір для можливості маневрування на крислі колісному.

Для полегшення орієнтування та навігації осіб із порушеннями зору та інших користувачів, всередині санітарно-гігієнічного приміщення, на поверхні підлогового покриття наявні попереджувальні та направляючі контрастні смуги.



ТОВ «КОМПАНІЯ «НАДІЙНИЙ ПАРТНЕР»

Звіт про проведення технічного обстеження нежитлових приміщень першого поверху нежитлової будівлі (навчального корпусу) (літ. «А-4»), за адресою: Харківська обл., м. Харків, вул. Клочківська, буд. 99

Праворуч дверей санітарно-гігієнічного приміщення на висоті 1,2 м від поверхні підлоги встановлена інформаційна контрастна табличка зі шрифтом Брайля та Міжнародним символом доступності.

Ширина шляху руху в коридорі та приміщеннях відповідає вимогам п. 6.2.4 ДБН В.2.2-40:2018 «Ширина шляху руху в коридорах, приміщеннях, галереях у чистоті повинна бути не меншою: при русі в одному напрямку 1,5 м; при зустрічному русі 1,8 м.

Ширину проходу в приміщенні з обладнанням і меблями слід приймати не менше ніж 1,2 м».

Дотримані вимоги щодо п. 6.2.2 ДБН В.2.2-40:2018: «Підходи до різного обладнання та меблів повинні бути завширшки не менше ніж 0,9 м, діаметр зони для самостійного розвороту особи з інвалідністю на кріслі колісному слід приймати не менш ніж 1,5 м».

Фото-підтвердження знаходяться у Додатку.

4. Висновки та рекомендації

Під час технічного обстеження 12.05.2021 року були оглянуті нежитлові приміщення та зроблені висновки щодо їх доступності для осіб з інвалідністю та інших маломобільних груп населення згідно з ДБН В.2.2-40:2018 «ІНКЛЮЗИВНІСТЬ БУДІВЕЛЬ І СПОРУД. Основні положення».

В результаті обстеження станом на 12.05.2021 року була встановлена можливість доступу осіб з інвалідністю та інших МГН до нежитлових приміщень першого поверху нежитлової будівлі (навчального корпусу) (літ. «А-4»), в яких здійснює свою діяльність ХАРКІВСЬКА ДЕРЖАВНА АКАДЕМІЯ ФІЗИЧНОЇ КУЛЬТУРИ, за адресою: Харківська обл., м. Харків, вул. Клочківська, буд. 99.

Нежитлові приміщення, які були обстежені, відповідають вимогам ДБН В.2.2-40:2018 «ІНКЛЮЗИВНІСТЬ БУДІВЕЛЬ І СПОРУД. Основні положення».

5. Додаткова інформація про об'єкт

Фотографії об'єкта подані у Додатку

Експерт з технічного
обстеження будівель і
споруд



С.В. Скрипник

/кваліфікаційний сертифікат
серії АЕ № 005869/



ТОВ «КОМПАНІЯ «НАДІЙНИЙ ПАРТНЕР»

Звіт про проведення технічного обстеження нежитлових приміщень першого поверху нежитлової будівлі (навчального корпусу) (літ. «А-4»), за адресою: Харківська обл., м. Харків, вул. Клочківська, буд. 99

Додаток Фото вхідної групи та пандуса





ТОВ «КОМПАНІЯ «НАДІЙНИЙ ПАРТНЕР»

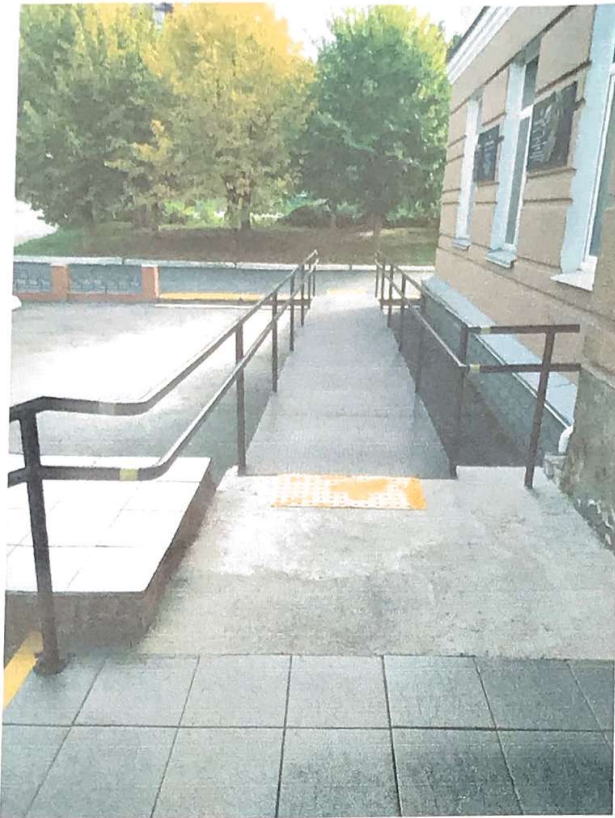
Звіт про проведення технічного обстеження нежитлових приміщень першого поверху нежитлової будівлі (навчального корпусу) (літ. «А-4»), за адресою: Харківська обл., м. Харків, вул. Клочківська, буд. 99





ТОВ «КОМПАНІЯ «НАДІЙНИЙ ПАРТНЕР»

Звіт про проведення технічного обстеження нежитлових приміщень першого поверху нежитлової будівлі (навчального корпусу) (літ. «А-4»), за адресою: Харківська обл., м. Харків, вул. Клочківська, буд. 99



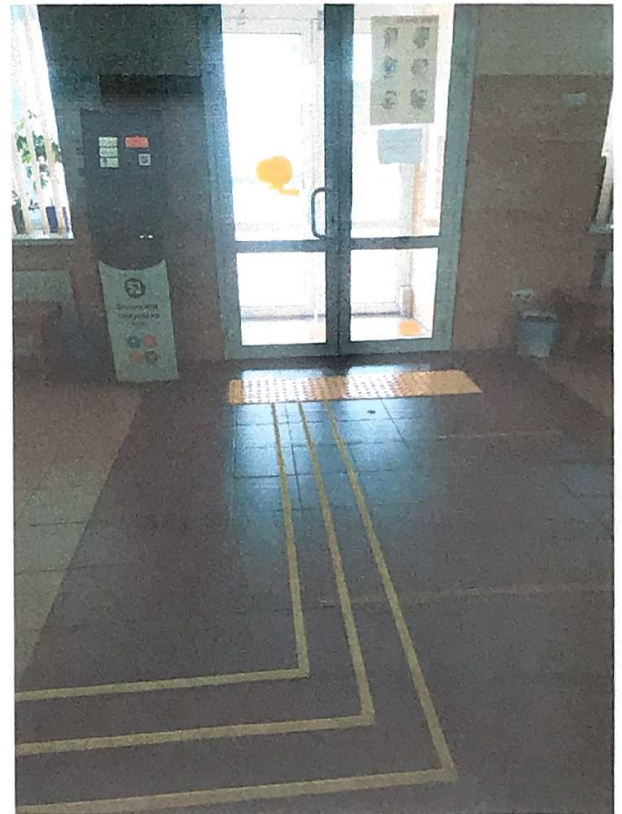
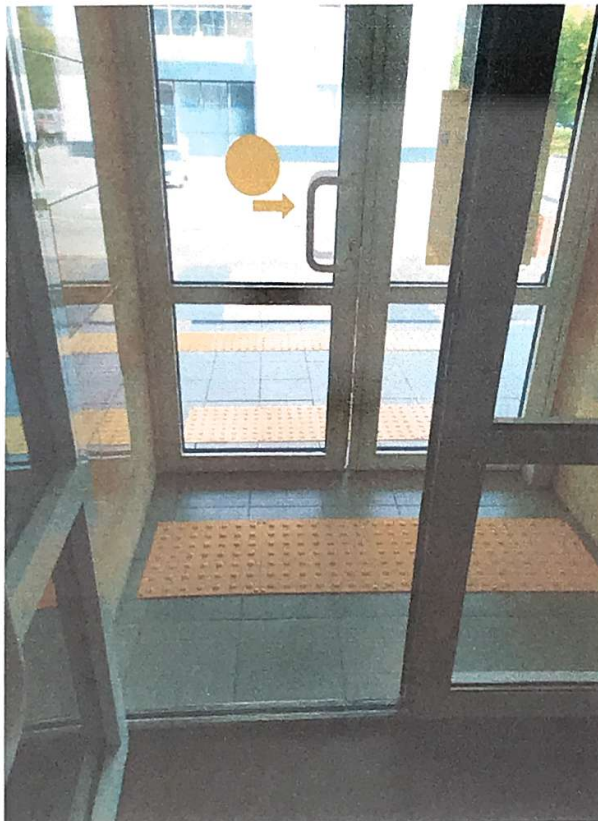


ТОВ «КОМПАНІЯ «НАДІЙНИЙ ПАРТНЕР»

Звіт про проведення технічного обстеження нежитлових приміщень першого поверху нежитлової будівлі (навчального корпусу) (літ. «А-4»), за адресою: Харківська обл., м. Харків, вул. Клочківська, буд. 99



Фото внутрішніх приміщень





ТОВ «КОМПАНІЯ «НАДІЙНИЙ ПАРТНЕР»

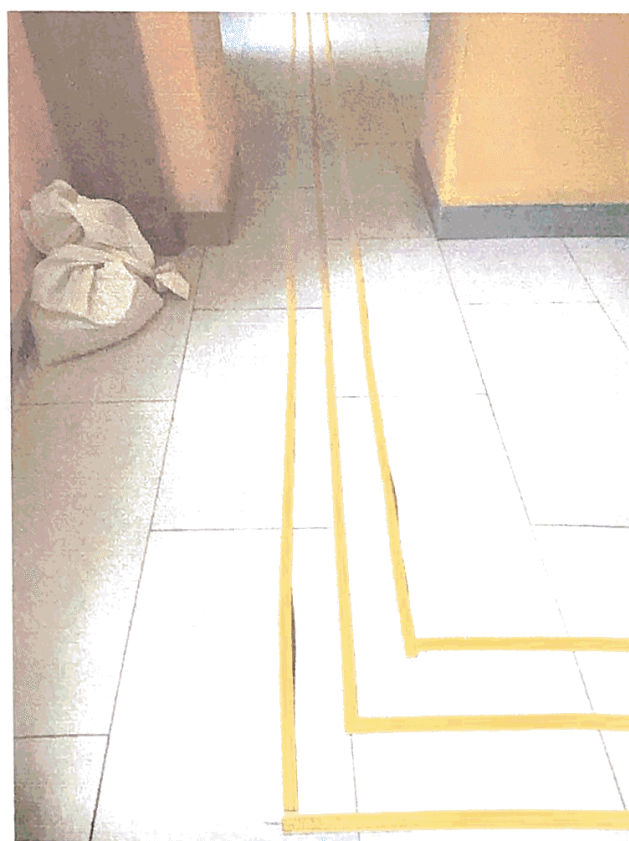
Звіт про проведення технічного обстеження нежитлових приміщень першого поверху нежитлової будівлі (навчального корпусу) (літ. «А-4»), за адресою: Харківська обл., м. Харків, вул. Клочківська, буд. 99





ТОВ «КОМПАНІЯ «НАДІЙНИЙ ПАРТНЕР»

Звіт про проведення технічного обстеження нежитлових приміщень першого поверху нежитлової будівлі (навчального корпусу) (літ. «А-4»), за адресою: Харківська обл., м. Харків, вул. Клочківська, буд. 99





ТОВ «КОМПАНІЯ «НАДІЙНИЙ ПАРТНЕР»

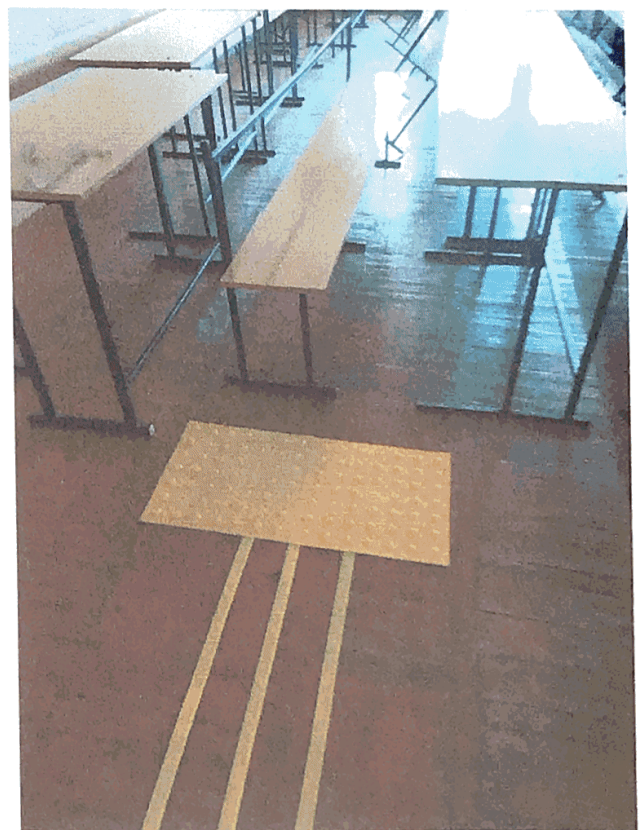
Звіт про проведення технічного обстеження нежитлових приміщень першого поверху нежитлової будівлі (навчального корпусу) (літ. «А-4»), за адресою: Харківська обл., м. Харків, вул. Клочківська, буд. 99





ТОВ «КОМПАНІЯ «НАДІЙНИЙ ПАРТНЕР»

Звіт про проведення технічного обстеження нежитлових приміщень першого поверху нежитлової будівлі (навчального корпусу) (літ. «А-4»), за адресою: Харківська обл., м. Харків, вул. Клочківська, буд. 99





ТОВ «КОМПАНІЯ «НАДІЙНИЙ ПАРТНЕР»

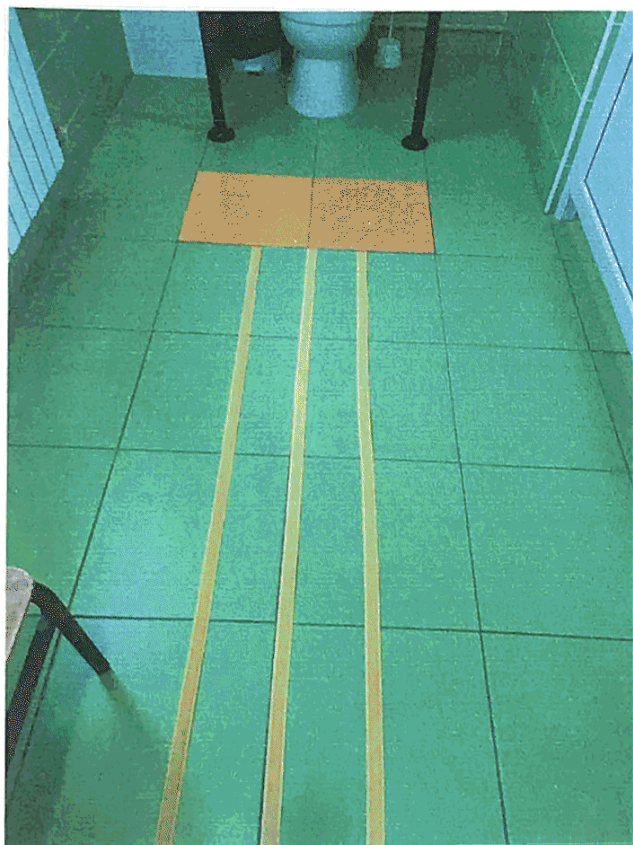
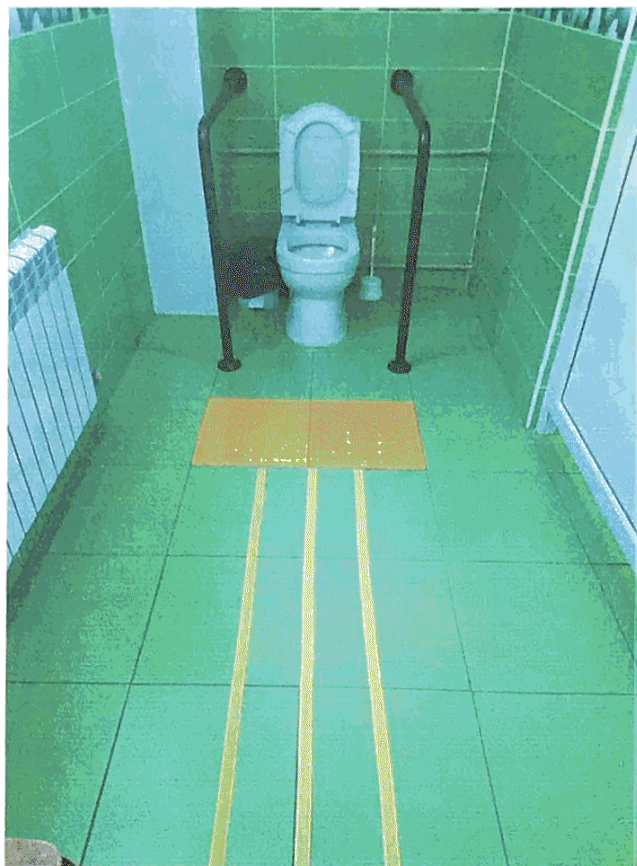
Звіт про проведення технічного обстеження нежитлових приміщень першого поверху нежитлової будівлі (навчального корпусу) (літ. «А-4»), за адресою: Харківська обл., м. Харків, вул. Клочківська, буд. 99





ТОВ «КОМПАНІЯ «НАДІЙНИЙ ПАРТНЕР»

Звіт про проведення технічного обстеження нежитлових приміщень першого поверху нежитлової будівлі (навчального корпусу) (літ. «А-4»), за адресою: Харківська обл., м. Харків, вул. Клочківська, буд. 99





ТОВ «КОМПАНІЯ «НАДІЙНИЙ ПАРТНЕР»

Звіт про проведення технічного обстеження нежитлових приміщень першого поверху нежитлової будівлі (навчального корпусу) (літ. «А-4»), за адресою: Харківська обл., м. Харків, вул. Клочківська, буд. 99

6. Кваліфікаційний сертифікат виконавця окремих видів робіт (послуг), пов'язаних із створенням об'єктів архітектури

ВСЕУКРАЇНСЬКА ГРОМАДСЬКА ОРГАНІЗАЦІЯ
АСОЦІАЦІЯ ЕКСПЕРТІВ БУДІВЕЛЬНОЇ ГАЛУЗІ
САМОРЕГУЛІВНА ОРГАНІЗАЦІЯ У СФЕРІ АРХІТЕКТУРНОЇ ДІЯЛЬНОСТІ
АТЕСТАЦІЙНА АРХІТЕКТУРНО-БУДІВЕЛЬНА КОМІСІЯ

Серія АЕ

№ 005869

КВАЛІФІКАЦІЙНИЙ СЕРТИФІКАТ відповідального виконавця окремих видів робіт (послуг), пов'язаних зі створенням об'єктів архітектури

Експерт

(співвідповідає професії)

Виданий про те, що Скрипник Сергій Володимирович

(співвідповідає ім'я, по батькові)

пройшов(ла) професійну атестацію, що підтверджує його (її) відповідність кваліфікаційним вимогам у сфері діяльності, пов'язаної із створенням об'єктів архітектури, професійну спеціалізацію, необхідний рівень кваліфікації і знань.

Категорія: Експерт будівельний I категорії

Кваліфікаційний сертифікат видано згідно з рішенням Атестаційної архітектурно-будівельної комісії (далі - Комісія) від _____ № _____

(рішенням відповідної секції Комісії

від 02.09.2020 № 87, затвердженням президією

Комісії 02.09.2020 № 87).

Зареєстрований у реєстрі атестованих осіб 02.09 2020 року
за № 4498.

Роботи (послуги), пов'язані із створенням об'єктів архітектури, спроможність виконання яких визначено кваліфікаційним сертифікатом: Технічне обстеження будівель

і споруд класу наслідків (відповідальності) СС2 (середні наслідки).

Дата видачі 02.09 2020 року

Голова (заступник голови) Атестаційної
архітектурно-будівельної комісії

Власенко І.М.

(співвідповідає ім'я, по батькові)

